

ふくおかしのがっこうせいかつ  
福岡市の学校生活  
にほんごばん  
日本語版



# ガイドブック

平成31年4月

ふくおかしきょういくいいんかい  
福岡市教育委員会

# ようこそ！福岡市の学校へ

福岡市の小学校に海外から子どもを入学，転校させた保護者の方へ～

このガイドブックは，海外から福岡市に来て，子どもを学校に入学・編入させた

保護者の方に，日本の学校生活を紹介するための資料です。

福岡市では，「子ども日本語サポートプロジェクト」として，日本語指導の体制の整備，

外国人児童生徒等への指導・支援の充実を行っています。

福岡市の学校に，入学・編入してきた子どもたちが，そして，それを支える保護者

の皆さんが，新しい環境に早く慣れ，笑顔で日本の学校生活を過ごすことができるよ

う願っています。

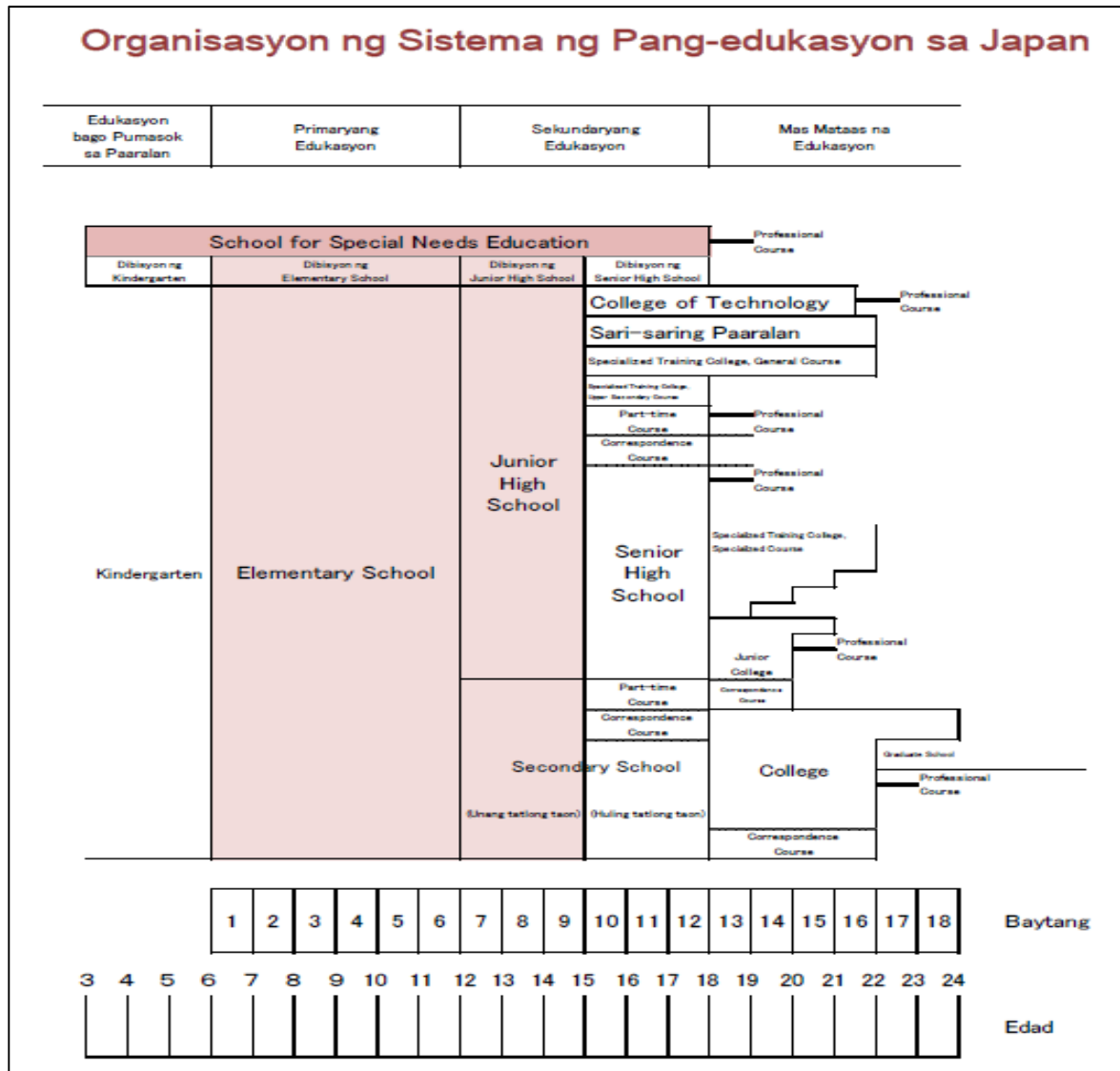
福岡市教育委員会

## 目次

1	日本の学校教育について	・・・	1
2	学校生活について		
	学校の1日	・・・	2
	学校の1年	・・・	3
	教科など	・・・	4
	教育相談		
	学校のきまり	・・・	5
	健康と安全	・・・	6
3	子ども日本語サポートプロジェクト	・・・	7

# 1 日本の学校教育について

## ① 日本の学校系統図 (文部科学省 就学ガイドブックから)



## ② 学校の種類

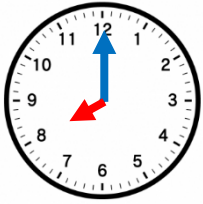
日本の学校には、小学校、中学校、高等学校、大学などがあります。

※ 義務教育は、満6歳～満15歳までの9年間、小学校、中学校、中等教育学校（前期課程）、特別支援学校（小学部・中学部）で行われています。

- 小学校・・・6歳を過ぎた最初の4月から入学することができ、6年間の教育を受けます。
- 中学校・・・12歳を過ぎて、小学校を卒業すると中学校に入学することができ、3年間の教育を受けます。
- 特別支援学校・・・障がいのある子どものために、特別支援学校（小学部・中学部）があります。

がっこうせいかつ  
2 学校生活について

がっ 学校 の 1 日 ち



とう こう  
登校

時  分までに、決められた通学路を通して、遅れないように登校させてください。

9

じゅぎょう  
授業

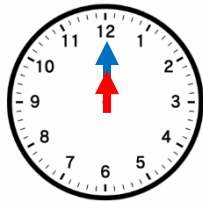
しょうがっこう 小学校は45分、ちゅうがっこう 中学校は50分の授業があります。  
授業と授業の間には、5分から15分の休憩があります。  
しょうがっこう 小学校では担任の先生が中心になって、ほとんどの教科を指導します。ちゅうがっこう 中学校では、教科ごとに先生が替わります。  
ようび 曜日によって、教科は変わります。

10

11

きゅうしょく  
給食

きゅうしょく 給食は学校で準備されます。ほごしや 保護者は、きゅうしょくひ 給食費を支払います。  
子どもたちは交代できゅうしょく 給食を配ります(きゅうしょくとうばん 給食当番)。  
給食がない日もあります。  
アレルギーや宗教的な理由できゅうしょく 給食を取らないときは、まえて相談してください。



12

やす じかん  
休み時間

やす じかん 休み時間は、ちゅうい 校庭でともだち 友達とあそび 遊んだり、としょしつ 図書室へ行って本を読んだりして過ごします。

1

そう じ  
掃除

ぶんたん 分担して決められた場所を自分たちでそうじ 掃除します。  
そうじ 掃除は日本の伝統的な教育の一つで、そうじ 掃除を通していろいろなことを学びます。あさ 朝、そうじ 掃除をする学校もあります。

2

じゅぎょう  
授業

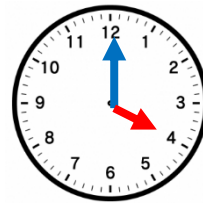
ごご 午後も授業があります。  
しょうがっこう 小学校ではくらぶ クラブ活動やいいんかい 委員会活動もあります。

3

げこう  
下校

時  分ごろ、帰りの会があり、家に帰ります。  
曜日によって違うので、週 週間割やお便りを確認しておいてください。ちゅうがっこう 中学校では、きぼうしや 希望者が、ほうかご 放課後にぶかつどう 部活動を行います。

4



5

がっ ころ ねん  
学 校 の 1 年

つき月	がっき学期
がっ 4月	がっき 1学期
がっ 5月	
がっ 6月	
がっ 7月	
がっ 8月	がっき 2学期
がっ 9月	
がっ 10月	
がっ 11月	
がっ 12月	
がっ 1月	がっき 3学期
がっ 2月	
がっ 3月	

春休み

3月   日から 4月   日まで

しぎょうしき  
始業式

がっき はじ しき  
学期の始まりの式です。  
がっき がっき  
2学期, 3学期もあります。

にゅうがくしき  
入学式

ねんせい にゅうがく じどうせいと にゅうがく いわ しき  
1年生に入学する児童生徒の入学を祝う式です。

うんどうかい たいいくさい  
運動会・体育祭

たんきよりそう りれえ だん す  
短距離走やリレー, ダンス  
がっきゅう とも ちから  
など学級の友だちと力を  
あわせ うんどう したしむぎょうじ  
合わせ, 運動に親しむ行事  
です。

夏休み

がっ   日から  
がっ   日まで

がくげいてき ぎょうじ  
学芸的な行事

おんがく えんげき さくひんてんじ はっぴょう  
音楽や演劇, 作品展示など発表し  
たり かんしょう  
たり鑑賞したりします。



しゅうがくりょこう  
修学旅行

しょうがっこう ねんせい ちゅうがっこう ねん がくねんぜんいん しゅくはく  
小学校6年生, 中学校2年において, 学年全員で宿泊  
ともな りょこう おこな したしむぎょうじ けんがく たいけん  
を伴う旅行を行い, いろいろな施設を見学したり, 体験  
かつどう  
活動をしたります。

ふゆやす  
冬休み

12月   日から 1月   日まで

そつぎょうしき  
卒業式

さいじょうきゅうせい そつぎょう いわ しき  
最上級生の卒業を祝う式です。

しゅうりょうしき  
修了式

がっき しゅうぎょうしき  
3学期の終業式であるとともに,  
ねん し 締めくくりのしき  
1年の締めくくりの式です。

※ ねんかん ぜんはん こうはん わ 2 がっきせい がっこう  
1年間を前半と後半の2つに分けた2学期制の学校もあります。



## きょう 科 など 教 科 など

### しょうがっこう (小学校)

ねんせい 1・2年生	こくご さんすう せいかつ おんがく ず が こうさく たいいく とくべつ きょうかどうとく 国語・算数・生活・音楽・図画工作・体育・特別の教科道徳 とくべつかつどう 特別活動
ねんせい 3・4年生	こくご しゃかい さんすう りか おんがく ず が こうさく たいいく とくべつ きょうかどうとく 国語・社会・算数・理科・音楽・図画工作・体育・特別の教科道徳 そうごうてき がくしゅう じかん がいこくごかつどう とくべつかつどう 総合的な学習の時間・外国語活動・特別活動
ねんせい 5・6年生	こくご しゃかい さんすう りか おんがく ず が こうさく たいいく とくべつ きょうかどうとく 国語・社会・算数・理科・音楽・図画工作・体育・特別の教科道徳 がいこくご そうごうてき がくしゅう じかん とくべつかつどう 外国語・総合的な学習の時間・特別活動

### ちゅうがっこう (中学校)

ねんせい 1・2・3 年生	こくご しゃかい すうがく りか おんがく びじゅつ ほけんたいいく ぎじゅつかてい えいご 国語・社会・数学・理科・音楽・美術・保健体育・技術家庭・英語 とくべつ きょうかどうとく そうごうてき がくしゅう じかん とくべつかつどう 特別の教科道徳・総合的な学習の時間・特別活動
---------------------	---

### ☆ ひょうか 評価

児童生徒の成績や学校生活の様子については、学期末の通知表などにより、学校から家庭に伝えられます。

## きょう いく そう だん 教 育 相 談

日本の学校では、保護者と学校の先生が児童生徒のことを話し合う教育相談の機会があります。

#### ◇ かていほうもん 家庭訪問

担任の先生が児童生徒の家庭を訪問して、学校や家庭での様子について保護者と話し合います。実施しない学校もあります。

#### ◇ ほごしゃかい 保護者会

保護者が学校に行き、校長先生の話や担任の先生やほかの保護者と話し合いをします。

#### ◇ こじんめんだん 個人面談

児童生徒自身のことについて、本人や保護者と担任の先生との間で行われる話し合いや相談のことです。

# がっこうのきまり

ひとりひとり けんこう あんぜん たの せいかつ おく がっこう  
一人一人が健康で安全に楽しい生活が送れるように、学校にはいろいろなきまりがあります。

- ① がっこう とうげこう つうがくる とお  
学校の登下校は、通学路を通ります。
- ② がっこう おく じ ふん き  
学校には遅れないように、時分までに来ます。
- ③ がっこう けっせき かなら れんらく  
学校を欠席するときは、必ず連絡します。
- ④ いちどがっこう き むだん がっこう かえ  
一度学校に来たら、無断で学校から帰ってはいけません。
- ⑤ じてんしゃ とうこう  
自転車で登校してはいけません。
- ⑥ かみ そ びあす いやりんぐ あくせさりい るい きよか  
髪を染めることや、ピアスやイヤリング、アクセサリ類は許可しません。
- ⑦ おかね た もの かし げえむ けいたいでんわ がっこう も  
お金や食べ物、お菓子やおもちゃ・ゲーム・携帯電話などは、学校に持ってきてはいけません。

- がっこう おく がっこう やすむとき がっこう はや かえ とき れんらく  
学校に遅れる時や学校を休む時、学校から早く帰る時の連絡  
時分までに、必ず、学校に連絡をしてください。

がっこう でんわばんごう  
学校の電話番号・・・TEL：092--



ねん くみ  
\_\_\_\_年 組の\_\_\_\_です。  
nen kumi (Name) desu

ねつ がある ので、きょう がっこう やす  
熱があるので、今日は学校を休ませます。  
netsu ga aru node kyo wa gakkou wo yasumasemasu

わかりました。  
Wakari masita  
どうぞお大事になさってください。  
Douzo odaijini nasatte kudasai



## 健康と安全について

学校では、児童生徒が健康で安全に学校で生活することができるように注意しています。児童生徒が病気になったり、けがをした時には、保健室で応急手当をして、必要に応じて家庭に連絡をして病院に行きます。

児童生徒の健康状態を把握するために、法律の定めにより、定期的に健康診断を行います。健康診断の結果は、保護者に伝え、必要に応じて、病院へ行くよう勧めます。

これまでの健康状態やアレルギー等について知り、緊急の際に連絡がとれるようにするために、緊急連絡カードなどいくつかの書類を書いてもらいます。

## 学校でかかる費用について



### ① 教科書と授業料

- 小学校も中学校も、教科書は無料です。
- 授業料も無料です。

### ② 給食費

- 給食費は、支払わなければなりません。
- 保護者は学校が指定した銀行や郵便局に口座を作らなければなりません。そこから、ほかの教材費と合わせて、引き落とされます。

### ③ 教材費

- 教材費（テストやドリル、図画工作や美術の材料など）も、支払わなければなりません。
- 開設した銀行や郵便局の口座から、毎月、引き落とされます。

### ④ そのほか

- 学校には「PTA」という保護者と先生の会があり、協力し合って教育がスムーズに進むようサポートをしています。そのための会費も集められることがあります。
- 学校でかかる費用についてはいつ頃、いくら引き落とされるのか、予定表が配られます。各学校で尋ねてください。

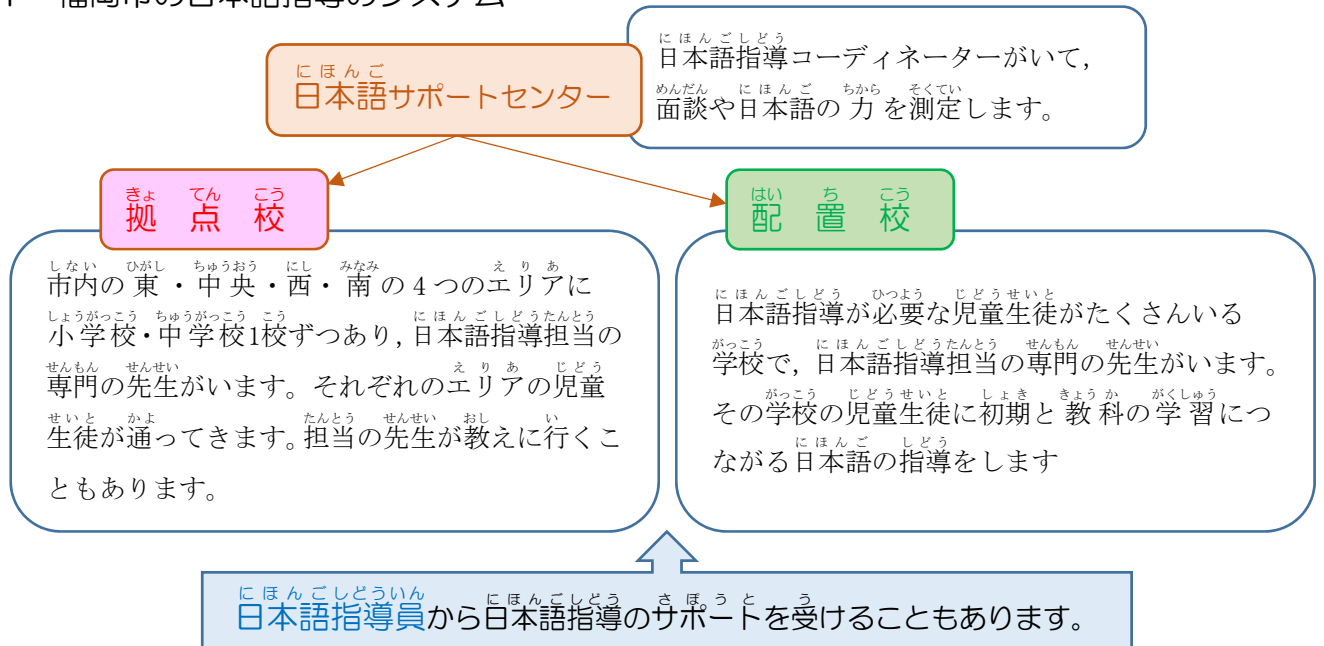


# 子ども日本語サポートプロジェクト

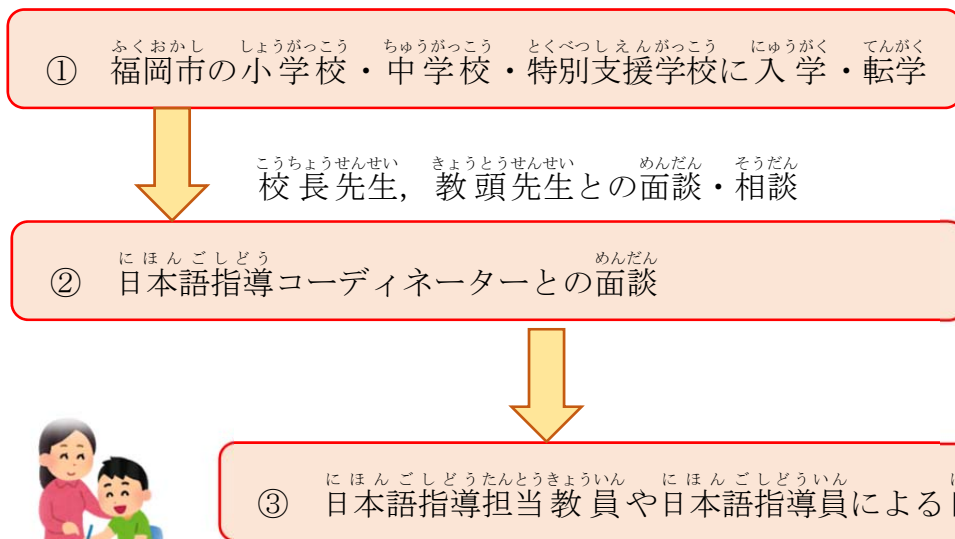
福岡市教育委員会では、日本語指導が必要な児童生徒が、日本語での学校生活に慣れ、日本語での授業にスムーズに参加することができるように、特別に日本語指導などのサポートを行っています。

対象は、福岡市立の小学校・中学校・特別支援学校（小学部・中学部）において、日本語での授業に参加することが、まだ難しい児童生徒です。

## 1 福岡市の日本語指導のシステム



## 2 日本語指導を受けるまで



※ 一人一人に応じて作成された計画に沿って指導が行われます。